

หน่วยที่ 5

ประวัติศาสตร์ทางศิลปกรรม สู่การออกแบบสิ่งพิมพ์



อารยธรรมของมนุษย์ดำเนินมาอย่างยาวนาน มีวิวัฒนาการมาเรื่อย เราอาจจะศึกษาประวัติศาสตร์ได้จากบันทึกทางตัวอักษร แต่ไม่เสมอไป บางยุคบางสมัย ไม่พบหลักฐานในการใช้ตัวหนังสือ บางยุคก็เป็นอักษรโบราณที่คนปัจจุบันอ่านไม่ออกแล้ว ดังนั้น การศึกษาประวัติศาสตร์จึงทำได้อีกทางหนึ่ง นั่นคือ ศึกษาจากหลักฐานทางด้านศิลปกรรม เพราะงานศิลปะ เป็นสิ่งที่เกี่ยวข้องกับชีวิตมนุษย์โดยแท้จริง มนุษย์นำศิลปะมาใช้เพื่อประโยชน์ในการดำรงชีวิต ความเชื่อทางศาสนา และการตกแต่งประดับประดาเพื่อความสวยงาม หรือแม้กระทั่งความรื่นรมย์



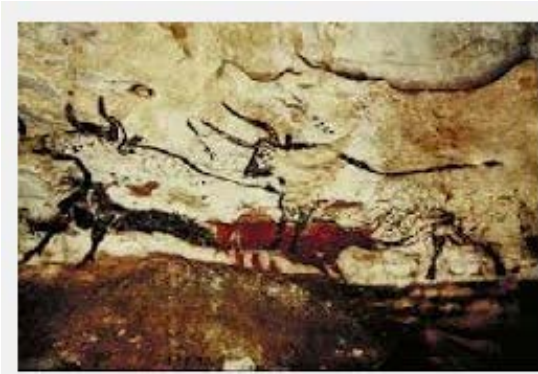
ยุคสมัยและรูปแบบของงานทัศนศิลป์

1. ยุคสมัยต่างๆ ของงานทัศนศิลป์

1.1 ยุคก่อนประวัติศาสตร์

มนุษย์ผู้เริ่มสร้างศิลปะในยุโรปได้แก่ มนุษย์โคร-มันยอง ซึ่งมีอายุระหว่าง 50,000 – 5,000 ปีมาแล้ว งานทัศนศิลป์ที่มีชื่อเสียงอยู่ในยุโรปและในประเทศไทย มีรายละเอียดดังนี้

งานจิตรกรรม ที่มีชื่อเสียงมากคือ จิตรกรรมบนฝาผนังที่ค้นพบตามผนังถ้ำและหน้าผา เช่น ที่ผนังถ้ำอัลตามิรา ในประเทศสเปน



ส่วนในประเทศไทยก็มีหลายแห่ง เช่น ฝาแต้ม จ.อุบลราชธานี ลักษณะของงานจิตรกรรมพอสรุปได้ดังนี้



1. เรื่องราวของภาพส่วนใหญ่เป็นภาพสัตว์ ภาพคน การดำรงชีวิต
2. ลักษณะของภาพ เขียนเป็นภาพเส้นรอบนอกก่อน แล้วระบายสีภายใน บางภาพก็เป็นภาพเส้นหยาบๆ มักแสดงรูปสัตว์ด้านข้างแสดงให้เห็นอวัยวะต่าง ๆ ชัดเจน
3. สีที่ใช้มีสีที่ได้จากดินสีต่าง ๆ เช่น ดินเหลือง ดินแดง ดินดำ

งานประติมากรรม ได้แก่ ภาพสลักหิน ภาพลอยตัวขนาดเล็ก ๆ มีทั้งภาพคนและภาพสัตว์ ภาพคนที่มีชื่อเสียงมากคือ ภาพสตรีที่มีชื่อว่า “วีนัส วิลันดอร์ฟ” พบในถ้ำที่ออสเตรีย



งานสถาปัตยกรรม ในสมัยแรกมนุษย์รู้จักทำการก่อสร้าง เมื่อออกจากถ้ำ ได้แก่ การนำก้อนหินหรือแท่งหินมาประกอบกันโดยการวางโครงสร้างหยาบๆ คือวางซ้อนกันหรือพาดกัน เรียกว่าหินตั้ง หรือโต๊ะหิน

ศิลปะสมัยอียิปต์

ชาวอียิปต์เชื่อว่า ชีวิตจะกลับคืนสู่ร่างกายของคนตายได้ จึงเก็บซากศพของคนตายไว้แล้วอบน้ำยา เรียกว่า มัมมี่ และของใช้ทั้งหลายขณะที่ยังดำเนินชีวิตอยู่ ก็เก็บฝังรวมกับศพล้วนเป็นของมีค่าทั้งสิ้น หลุมฝังศพเป็นของกษัตริย์ที่มีความสำคัญ ก็จะสร้างเป็นปิรามิด



ศิลปะอียิปต์ ที่สำคัญคือ

1. จิตรกรรม ลักษณะภาพเขียนของอียิปต์เป็นศิลปะแบบเริ่มแรก คือ เขียนตามความรู้สึกไม่คำนึงถึงความถูกต้อง และความเป็นจริง เป็นรูปทรงแบบง่าย ๆ



2. ประติมากรรมเป็นรูปสลักใหญ่โต คือ รูปสฟิงค์



3. สถาปัตยกรรม

3.1 สถานที่ฝังศพ สร้างปิรามิด องค์กรและมีชื่อเสียงที่สุด คือ ปิรามิด กิเซห์ สร้างขึ้นเพื่อบรรจุศพกษัตริย์ คฟู

3.2 วิหาร สำหรับประดิษฐานเทวรูปหรือเทพเจ้า วิหารที่สำคัญ คือ วิหารคาร์นัค วิหารลักซอร์

ศิลปะสมัยเมโสโปเตเมีย

ศิลปกรรมที่สำคัญและรู้จักกันแพร่หลายคือ

1. ประติมากรรม ได้แก่ ภาพแกะสลักลงไปบนอิฐที่เรียงเป็นซุ้มประตู ผนังหรือกำแพงอยู่แล้ว
2. สถาปัตยกรรม ได้แก่ ซากบ้านเมือง และวิหารเมืองอูร์ (UR)



สิ่งก่อสร้างในเมืองนี้สร้างด้วยอิฐดินเผาและดินดิบที่มีชื่อเสียงมากคือ วิหารใหญ่ที่ทำเป็นหอสูง มีทางวนเวียนลาดลงแทนบันได อาคารต่าง ๆ มีเสาคอนกรีตขนาดใหญ่ ๆ มีการสร้างเพดานโค้งและมีการสลักตกแต่งสวยงาม



สิ่งก่อสร้างที่มีชื่อเสียงมากอีกแห่งคือ สวนลอยแห่งบาบิโลน มีการสร้างสวนให้สูงจากพื้น โดยการก่อสร้างอิฐซ้อนกันขึ้นไป โดยวางแผนผังลดหลั่นกันอย่างสลับซับซ้อน ตามซุ้มประตูต่างๆ ประดับด้วยภาพสลักมณีมา

ศิลปะสมัยโรมัน

แบบอย่างศิลปะโรมันปรากฏลักษณะชัดเจนในช่วงพุทธศตวรรษที่ 4 เรื่อยมา จนกระทั่งประมาณ พ.ศ.1040 โดยในช่วงเวลาหลังได้เปลี่ยนสาระเรื่องราวใหม่ เป็นเรื่องราวเกี่ยวกับศาสนาคริสต์ สืบต่อมาเป็นเวลานานมาก จนกระทั่งเมื่อ กรุงคอนสแตนติโนเปิลได้กลายเป็นเมืองหลวงใหม่ของจักรวรรดิโรมัน ในปี พ.ศ.870 ทำให้สมัยแห่งโรมันต้องสิ้นสุดลง แหล่งอารยธรรมสำคัญของโรมัน คือ อารยธรรมกรีกและอิทธิพลกันจิตรกรรมของโรมัน อาศัยจากการค้นคว้าข้อมูลจากเมืองปอมเปอี สตาบิเอ และ เฮอรัควิเลนุม ซึ่งถูกถล่มทับด้วยลาวาจากภูเขาไฟวิสุเวียส เมื่อ พ.ศ. 622 และถูก ขุดค้นพบในสมัยปัจจุบัน



จิตรกรรมฝาผนังประกอบด้วยแผนงรูปสี่เหลี่ยมผืนผ้า ซึ่ง มักเลียนแบบหินอ่อน เป็นภาพทิวทัศน์ ภาพคน และภาพเกี่ยวกับสถาปัตยกรรม มีการใช้แสงเงา และกายวิภาคของมนุษย์ชัดเจน เขียนด้วยสีฝุ่นผสมกับ กาวน้ำปูน และสีซีซี้งร้อน นอกจากการวาดภาพ ยังมีภาพประดับด้วยเศษหินสี (Mosaic) ซึ่งใช้กันอย่าง กว้างขวาง ทั้งบนพื้นและผนังอาคาร



ประติมากรรมของโรมันรับอิทธิพลมาจากชาวอีทรัสกันและกรีกยุคเฮเลนีสติก แสดงถึงลักษณะที่ ถูกต้องทางกายภาพ เป็นแบบอุดมคติที่เรียบง่าย แต่ดูเข้มข้น มาก ประติมากรรมอีกชนิดหนึ่งที่เป็นที่นิยมคือ ประติมากรรมรูปนูนเรื่องเกี่ยวกับ ประวัติศาสตร์ มีรายละเอียดของเรื่องราว เหตุการณ์ถูกต้อง ชัดเจน ประติมากรรม โรมันในยุคหลัง ๆ เริ่มเป็นเรื่องราวเกี่ยวกับพิธีกรรมทางศาสนาเป็นพิเศษ วัสดุที่ใช้สร้าง ประติมากรรมของโรมันมักสร้างขึ้นจาก ซีซี้ง ดินเผา หิน และสำริด



สถาปัตยกรรมโรมัน ได้แก่อาคารต่าง ๆ ส่วนมากเป็นรูปทรงพื้นฐาน วัสดุที่ใช้ สร้างอาคารได้แก่ ไม้ อิฐ ดินเผา หิน ปูน และคอนกรีต ซึ่งชาวโรมันเป็นชาติแรก ที่ใช้คอนกรีตอย่างกว้างขวาง และพัฒนารูปแบบ

ออกจากระบบเสาและคาน ไปสู่ระบบโครงสร้างวงโค้ง หลังคาทรงโค้ง หลังคาทรงกลม และหลังคาทรงโค้งกากบาท มีการนำสถาปัตยกรรมที่สำคัญของกรีกทั้ง 3 แบบ มาเปลี่ยนแปลงและปรับปรุงให้วิจิตรบรรจงขึ้น ชาวกรีกใช้เสาเป็นส่วนหนึ่งของโครงสร้าง แต่ชาวโรมันมักจะเพิ่มการตกแต่งลงไป โดยไม่คำนึงถึงประโยชน์ทางโครงสร้างเท่าไร นัก ล้ำเสาของกรีกจะเป็นท่อน ๆ นำมาวางซ้อนต่อกันขึ้นไป แต่เสาของโรมันจะ เป็นเสาหินท่อนเดียวตลอด รูปแบบอนุสาวรีย์ที่พบมากของโรมันคือ ประตูดุซัย เป็นสิ่งก่อสร้างตั้งอิสระประดับตกแต่งด้วยคำจารึก และรูปนูนบรรยายเหตุการณ์ ที่เป็นอนุสรณ์ สถาปัตยกรรมที่สำคัญอีกอย่างหนึ่งของโรมัน คือ สะพานส่งน้ำ ซึ่ง ใช้เป็นทางส่งน้ำจากภูเขา มาสู่เมืองต่าง ๆ ของชาวโรมันเป็นสิ่งก่อสร้างที่แสดง ถึง ความก้าวหน้าทางวิศวกรรมของโรมันอย่างเห็นได้ชัด

สถาปัตยกรรมโรมัน ในช่วง พ.ศ. 600 - 873 ได้สะท้อนให้เห็นความมั่งคั่งและ อำนาจของจักรวรรดิโรมัน อาคารสถาปัตยกรรมมีขนาดกว้างใหญ่ และมีการตกแต่งอย่างฟุ่มเฟือย มีการควบคุมทำเลที่ตั้ง การจัดภูมิทัศน์อย่างพิถีพิถัน มีการ สร้างลานชุมนุมชาวเมือง โรงมหรสพหรือสนามกีฬา โรงอาบน้ำสาธารณะ และอาคารที่พักอาศัยต่าง ๆ เป็นจำนวนมาก ภายในอาคารมักประดับด้วยหินอ่อน หินสี และประติมากรรมแกะสลักตกแต่งอย่างสวยงาม

ศิลปะตะวันออก



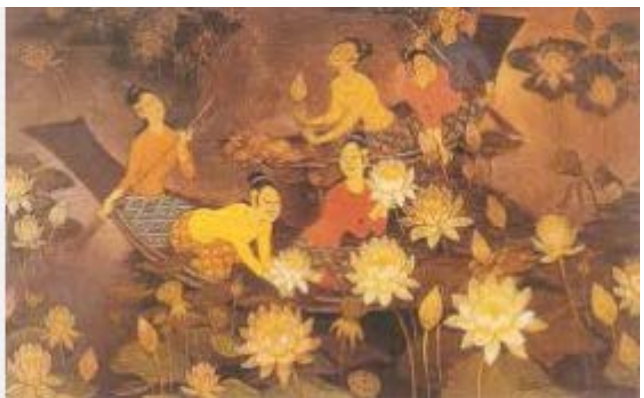
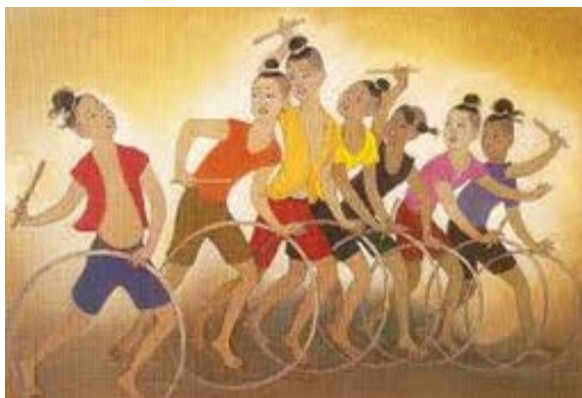
ได้แก่ ลักษณะของศิลปะที่แสดงคุณลักษณะเฉพาะอย่างของรูปแบบ ศิลปะจะแสดงออกทางอิทธิพลทางภูมิอากาศ ขนบประเพณี รูปแบบของศิลปะตะวันออกจะเด่นชัดทางอิทธิพลทางศาสนา เช่น งานทางด้านจิตรกรรม ประติมากรรม สถาปัตยกรรม ตลอดจนประยุกต์ศิลป์ งานประณีตศิลป์และงานหัตถกรรม ซึ่งมีส่วนในการนำไปใช้ประโยชน์ในชีวิตประจำวันของชาวตะวันออกตามพื้นเพเดิมของการดำรงชีวิต ชาวตะวันออกคือ มนุษย์ที่อยู่อาศัยในประเทศแถบตะวันออก ตั้งแต่ตะวันออกกลางจนถึงตะวันออกไกล โดยมีรูปร่างทางร่างกายและวัฒนธรรมเป็นอีกลักษณะหนึ่งที่แตกต่างกันออกไปด้วย การนับถือศาสนาก็มีอิสระต่อกัน ประกอบด้วย ศาสนาอิสลาม ศาสนาพุทธ ศาสนาฮินดู ลัทธิเต๋า และศาสนาคริสต์ เป็นต้น สภาพความเป็นอยู่จะเป็นไปตามลักษณะของภูมิประเทศและภูมิอากาศ ซึ่งทำให้ลักษณะบ้านเรือน เครื่องแต่งกายและสิ่งของเครื่องใช้เป็นไปตามสิ่งแวดล้อม การสร้างสรรค์ศิลปะจึงเป็นไปอีกแบบหนึ่ง ศิลปะในประเทศตะวันตกนั้น มีโอกาสที่จะเป็นลักษณะเดียวกันในบางยุคบางสมัย เพราะมีความนิยมร่วมกัน แต่ในประเทศตะวันออกนั้น ล้วน

มีเอกลักษณ์ประจำชาติของตนเองมาแต่ยุคโบราณ และต่างก็สืบทอดลักษณะทางศิลปะกันลงมาไม่ขาดสายจึงเป็นสิ่งยืนยันได้ว่าชาวตะวันออกซึ่งประกอบด้วยเชื้อชาติต่าง ๆ นั้น มีความเคารพนับถือในขนบธรรมเนียมประเพณีของตนเองยิ่งกว่าชีวิต ทำให้ศิลปะของชาวตะวันออกมีลักษณะรูปแบบตนเอง “ ศิลปะประจำชาติ ” เด่นชัด และไม่ถือเอาความเป็นจริงตามธรรมชาติเป็นสำคัญ จึงสร้างสรรค์ศิลปะให้บังเกิดความงามที่เหนือขึ้นไปจากธรรมชาติตามธรรมเนียมและความรู้สึกของตน

ความเป็นมาของศิลปะไทย

ไทยเป็นชาติที่มีศิลปะและวัฒนธรรม ตลอดจนขนบธรรมเนียมประเพณีของตนเองมาช้านานแล้ว เริ่มตั้งแต่ก่อนประวัติศาสตร์ ศิลปะไทยจะวิวัฒนาการและสืบเนื่องเป็นตัวของตัวเองในที่สุด เท่าที่เราทราบราว พ.ศ. 300 จนถึง พ.ศ. 1800 พระพุทธศาสนานำเข้ามาโดยชาวอินเดีย ครั้งนั้นแสดงให้เห็นอิทธิพลต่อรูปแบบของศิลปะไทยในทุก ๆ ด้านรวมทั้งภาษา วรรณกรรม ศิลปกรรม โดยกระจายเป็นกลุ่มศิลปะสมัยต่าง ๆ เริ่มตั้งแต่สมัยทวารวดี ศรีวิชัย ลพบุรี เมื่อกลุ่มคนไทยตั้งตัวเป็นปึกแผ่นแล้ว ศิลปะดังกล่าวจะตกทอดกลายเป็นศิลปะไทย ช่างไทยพยายามสร้างสรรค์ให้มีลักษณะพิเศษกว่า งานศิลปะของชาติอื่น ๆ คือ จะมีลวดลายไทยเป็นเครื่องตกแต่ง ซึ่งทำให้ลักษณะของศิลปะไทยมีรูปแบบเฉพาะมีความอ่อนหวาน ละมุนละไม และได้สอดแทรกวัฒนธรรม ขนบธรรมเนียมประเพณีและความรู้สึกของคนไทยไว้ในงานอย่างลงตัว ดังจะเห็นได้จากภาพฝาผนังตามวัดวาอารามต่าง ๆ ปราสาทราชวัง ตลอดจนเครื่องประดับและเครื่องใช้ทั่วไป

ลักษณะของศิลปะไทย



ศิลปะไทยได้รับอิทธิพลจากธรรมชาติและสิ่งแวดล้อมในสังคมไทย ซึ่งมีลักษณะเด่น คือ ความงามอย่างนิ่มนวลมีความละเอียดปราณีต ซึ่งแสดงให้เห็นถึงลักษณะนิสัยและจิตใจของคนไทยที่ได้สอดแทรกไว้ในผลงานที่สร้างสรรค์ขึ้น โดยเฉพาะศิลปกรรมที่เกี่ยวกับพระพุทธศาสนา ซึ่งเป็นศาสนาประจำชาติของไทย อาจกล่าวได้ว่าศิลปะไทยสร้างขึ้นเพื่อส่งเสริมพุทธศาสนา เป็นการเชื่อมโยงและโน้มมน้ำใจของประชาชนให้เกิดความเลื่อมใสศรัทธาในพุทธศาสนา

ภาพไทย หรือจิตรกรรมไทยจัดเป็นภาพเล่าเรื่องที่เขียนขึ้นด้วยความคิดจินตนาการของคนไทย มีลักษณะตามอุดมคติของกระบวนงานช่างไทย คือ



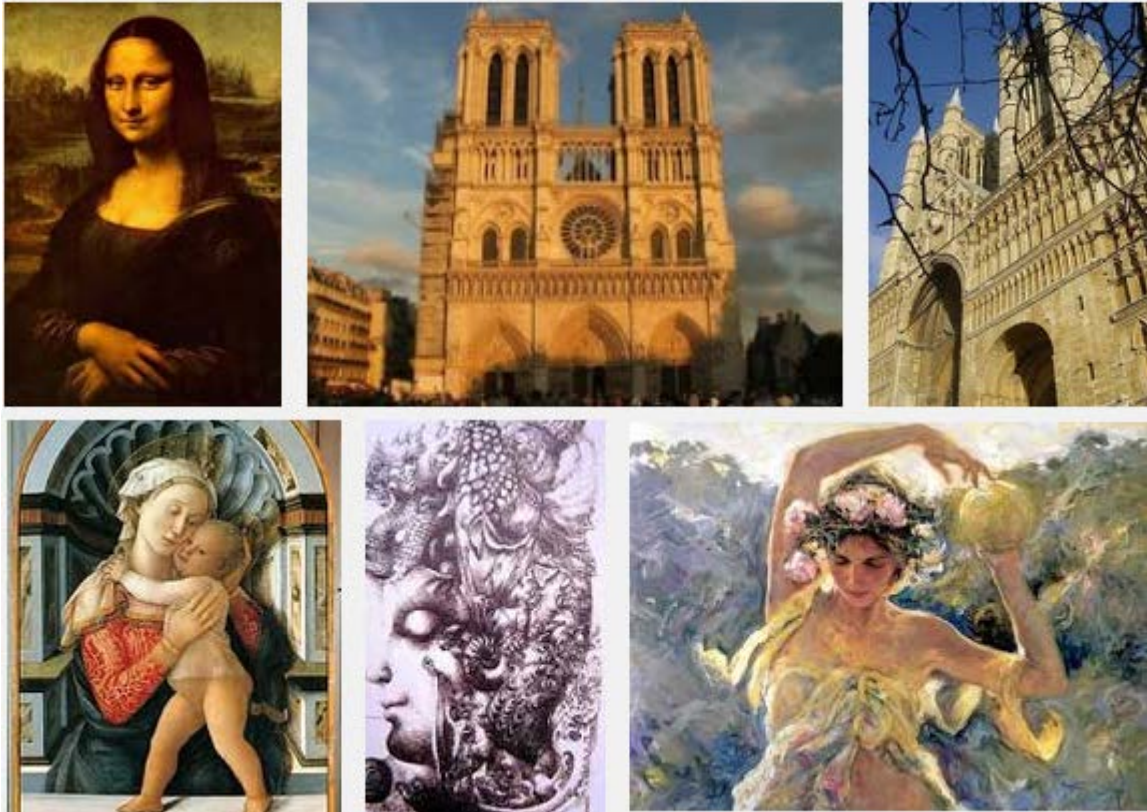
1. เขียนสีแบน ไม่ค้ำนึ่งถึงแสงและเงา นิยมตัดเส้นให้เห็นชัดเจน และเส้นที่ใช้ จะแสดงความรู้สึกเคลื่อนไหวนุ่มนวล
2. เขียนตัวพระ-นาง เป็นแบบละคร มีลีลา ท่าทางเหมือนกัน ผิดแผกแตกต่าง กันด้วยสีร่างกายและเครื่องประดับ
3. เขียนแบบตานกมอง หรือเป็นภาพต่ำกว่าสายตา โดยมุมมองจากที่สูงลงสู่ ล่าง จะเห็นเป็นรูปเรื่องราวได้ตลอดภาพ
4. เขียนติดต่อกันเป็นตอน ๆ สามารถดูจากซ้ายไปขวาหรือล่างและบนได้ทั่ว ภาพ โดยขึ้นตอนภาพด้วยขอบหิน ต้นไม้ กำแพงเมือง และเส้นสันทาหรือ คชกริต เป็นต้น
5. เขียนประดับตกแต่งด้วยลวดลายไทย มีสีทองสร้างภาพให้เด่นเกิดบรรยากาศ สุขสว่างและมีคุณค่ามากขึ้น

ภาพลายไทย เป็นลายที่ประดิษฐ์ขึ้นโดยมีธรรมชาติมาเป็นแรงดลบันดาลใจ โดยดัดแปลงธรรมชาติให้เป็นลวดลายใหม่อย่างสวยงาม เช่น ตาอ้อย ก้ามปู เปลวไฟ รวงข้าว และดอกบัว ฯลฯ ลายไทยเดิมทีเดียวเรียกกันว่า "กระหนก" หมายถึงลวดลาย เช่น กระหนกลาย กระหนกก้านขด ต่อมาเมื่อใช้คำว่า "กนก" หมายถึงทอง กนกปิดทอง กนกตุ้ลลายทอง แต่จะมีใช้เมื่อใดยังไม่มีหลักฐานแน่ชัด ซึ่งคำเดิม "กระหนก" นี้เข้าใจเป็นคำแต่สมัยโบราณที่มีมาตั้งแต่สมัยทวาราวดี โดยเรียกติดต่อกันจนเป็นคำเฉพาะ หมายถึงลวดลายก้านขด ลายก้ามปู ลายก้างปลา ลายกระหนกเปลว เป็นต้น การเขียนลายไทย ได้จัดแบ่งตามลักษณะที่จัดเป็นแม่บทใช้ในการเขียนภาพมี 4 ลายด้วยกัน คือลายกระหนก ลายขตรี ลายกระบี่และลายคชเช เป็นต้น

ศิลปะสากล

ศิลปะสากลหรือศิลปะตะวันตก หมายถึง ศิลปะที่สร้างขึ้นในอารยธรรมยุโรป อียิปต์ กรีก โรมัน ซึ่งมีการพัฒนาเป็นเวลากว่าสามพันปี จนมีรูปแบบแนวคิด ความเชื่อตามยุคสมัยต่าง ๆ

1. สมัยโบราณ ได้แก่ ยุคหินเก่า หินใหม่ อียิปต์ กรีก โรมัน มนุษย์ยุคหินเป็นยุคที่ยัง ไม่มีการบันทึกเรื่องราวเป็นลายลักษณ์อักษร เช่น มนุษย์โครมันยอง จะสร้างงานศิลปะขึ้นตามความ เชื่อเรื่องภูตผีปีศาจ อภินิหาร เช่น ภาพเขียนบริเวณผาผนังถ้ำ อนุสาวรีย์หิน สมัยอียิปต์มีการสร้าง พีระมิดรูปสลักหินฟาโรห์ จิตรกรรมฝาผนัง สมัยกรีกมีความเชื่อเรื่องเทพเจ้า เช่น ซีอัส เฮอร์คิวลิส โพไซคอน จึงมีรูปเขียนและรูปปั้นเกี่ยวกับเทพในสมัยโรมันมีการสร้างซุ้มประตูโค้งต้อนรับผู้ที่ได้รับ ชัยชนะ



2. สมัยกลาง ชาวตะวันตกเริ่มนับถือศาสนาคริสต์ จึงนิยมสร้างศิลปกรรมเพื่อทำนุบำรุง ศาสนา เช่น สร้างโบสถ์วิหาร มีการประดับกระจกสีบริเวณหน้าต่าง มีการสร้างภาพจากกระเบื้องสี และเขียนภาพแบบปูนเปียก สร้างประติมากรรมจากหินอ่อน ที่มีรูปแบบของสัดส่วนตามลักษณะกาย วิชาศ ส่วนศิลปกรรมไทยสมัยรัตนโกสินทร์ที่ได้รับแบบอย่างจากตะวันตก คือพระที่นั่งอนันตสมาคม สร้างด้วยหินอ่อน พระที่นั่งจักรีมหาปราสาท ซึ่งมีตัวอาคารแบบตะวันตก

3. ศิลปะสมัยใหม่ เริ่มตอนปลายศตวรรษที่ 18 จะแสดงออกซึ่งเป็นความจริงในสังคม มากกว่าเรื่องศาสนา เช่น สภาพสังคม สงคราม ภาพทิวทัศน์ ความประทับใจธรรมชาติ ความเพ้อฝัน



ศิลปะกับมนุษย์

ศิลปะกับสังคม

เป็นการแสดงออกทางศิลปะต่อสังคมที่ต่างไปจากศิลปะเพื่อสังคม โดยผลงานจะสนับสนุนเหตุผลทางสังคมแต่อย่างใดในทางบวก ซึ่งศิลปะกับสังคมจะสะท้อนเรื่องราว แนวคิดต่าง ๆ ต่อสังคมทั้งในทางบวกและทางลบ ด้วยเป้าหมายที่จะเห็นสังคมดีขึ้นกว่าเดิมหรือดีตลอดไป

1. ความหมายและสาระสำคัญของศิลปะกับสังคม

สังคมมนุษย์จะกระทำสิ่งใดต้องมีความต้องการหรือความพอใจเป็นหลัก กำหนด เมื่อไม่มีความต้องการหรือไม่พอใจก็ไม่ทำ หากถูกบังคับให้ทำหรือจะทำแต่ถูกยับยั้ง ขัดขวาง ก็จะมีเสรีภาพหรือถูกตรึงตรวน เสรีภาพ ซึ่งถือว่าเป็นเรื่องสำคัญในชีวิต ความพอใจจึงเป็นกลไกสำคัญที่ควบคุมการกระทำของมนุษย์ในสังคม

2. สาเหตุของการเกิดศิลปะกับสังคม

เพราะสังคมมนุษย์ไปเพิ่มความหมายและคุณค่าของความพอใจทั้งหลายที่มากเกินไปจนระดับความจำเป็นตามธรรมชาติอย่างไม่มีที่สิ้นสุดตามความโลภของแต่ละคนหรือตามที่แต่ละคนช่วยกันกำหนดได้ เช่น คนมีเกียรติ มีศักดิ์ศรีสูง จะต้องนั่งรถราคาแพง กินอาหารแพง สวมเสื้อผ้าด้วยวัสดุหายาก มนุษย์ได้ใช้ความรู้ความสามารถเปลี่ยนแปลงปรับปรุงวัตถุและวิถีดำเนินชีวิตให้ถูกใจสอดคล้องกับแรงปรารถนารุ่งขึ้นเท่าที่โอกาสจะกระทำได้

3. รูปแบบศิลปะกับสังคม

โครงสร้างของศิลปะกับสังคมเกิดขึ้นบนความขัดแย้งระหว่างความไม่สงบงาม ในความรู้สึกของสังคมจึงมีความสอดคล้องกับศิลปะเพื่อชีวิต ที่มีความชัดเจนของชีวิตคนยากไร้ ธรรมชาติ ขาวไร่ ขาวนา ขาวชนบท ซึ่งศิลปินได้นำมาตีแผ่สร้างสรรค์เป็นผลงานศิลปะ แบบสังคมนิยม มองเห็นความดีความชั่วที่ต่างกันได้ชัดเจน รูปแบบศิลปะกับสังคมที่เนื้อหารับรู้ง่ายจะกระตุ้นให้ผู้เกิดจิตสำนึกต่อการรับผิดชอบและเอื้ออาทรต่อสังคมมากกว่าที่จะยกย่องสรรเสริญเรื่องราวของบุคคลใดบุคคลหนึ่ง

4. บทบาทหน้าที่ และคุณค่าของศิลปะกับสังคม

ศิลปะมีหน้าที่สะท้อนวิกฤตการณ์ทางสังคม บทบาทของศิลปะจึงต้องเกิด และมีการเคลื่อนไหวอยู่เสมอ บนความเปลี่ยนแปลงของสังคม เพื่อกระตุ้นเตือนสังคมให้เกิดความกระตือรือร้นที่จะสลัดพันธนาการแห่งความพิกลพิการในสังคมให้หมดไป

ศิลปะกับการเมือง

วิวัฒนาการทางประวัติศาสตร์ชี้ให้เห็นว่า ศิลปะมีการเปลี่ยนแปลงรูปแบบ ลักษณะเสมอมาโดยควบคู่กับการเปลี่ยนแปลงและผันแปรของระบบการเมือง อันส่งผลกระทบต่อความสงบสุขของสังคม และเศรษฐกิจ ศิลปะแห่งอดีตของโลกตะวันตกในศตวรรษที่ 18 ถือเป็นตัวอย่างได้ดีที่ทำให้ศิลปะมีหลายลัทธิและแนวทางไปกับความสับสนของสังคม ซึ่งคนชั้นกลางได้ลุกขึ้นมาต่อสู้เรียกร้องสิทธิเสรีภาพไม่หยุดยั้ง